

K-VAGNEN
VAGNSTEKNIK AB

K-VAGNEN
VAGNSTEKNIK AB



VAGNSTEKNIK I KARLSHAMN AB
KOPPARGRÄNDEN 1 • SE-374 31 KARLSHAMN
TELEFON 0454-841 64.

E-POST info@k-vagnen.com

HEMSIDA www.k-vagnen.com

K-OFFROAD

KO-12T3

Hydraulisk trevägstippande ATV-vagn

Allmänt

K-offroad är en kraftig ATV-vagn avsedd för många olika uppgifter. Det är en flakvagn som kan tippas framåt eller åt sidorna. Den

har ett eget batteri som driver en elhydraulisk pump, som i sin tur påverkar en trestegs hydraulkolv. Det varmgalvaniserade chassiet är terränganpassat med kraftiga pendlande boggi och grovmönstrade däck



Bakpanel

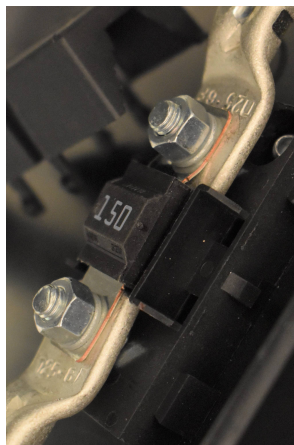
Frontpanelen är utrustad med huvudströmbrytare, och ladduttag.

Huvudströmbrytare

Slå alltid av denna efter arbetspasset. Radiostyrningsenheten förbrukar alltid lite ström även om man inte använder vagnen, därför töms batteriet på sikt om man inte slår av strömbrytaren. Huvudströmbrytaren behöver inte slås på för att batteriet skall kunna laddas. Vissa försäkringsbolag kräver användning av huvudströmbrytare.

Ladduttag

I detta uttag ansluts den medföljande batteriladdaren. Följ anvisningarna från tillverkaren för laddning. Vi rekommenderar att batteriet laddas över natten använts. Laddaren kan vara när vagnen förvaras. Om laddas oftare än varje natt, anslutas även under till lunchen. Det är inte någon ansluta vagnens batteri till eftersom man knappast får strömöverskott som kan vagnens batteri, om man kör med mycket stopp och start fallet vid körning med en typ.



efter att vagnen ständigt ansluten batteriet behöver kan laddaren exempel vinst med att fyrhjulingen, något användas till korta sträckor vilket oftast är vagn av denna

Huvudsäkring

Huvudsäkringens skyddar elmotor hydraulik mot överbelastning. En säkring (150 Ampere) följer med vagnen vid leverans. Går säkringen sönder av okänd anledning, undersök att det inte finns någon kortslutning innan vagnen tas i bruk igen.



och
extra

Knapp för lyft

Denna knapp är ett komplement till den radiostyrda fjärrkontrollen. Den skall användas när man av någon anledning inte kan använda fjärrkontrollen, till exempel då batteriet är urladdat på den handhållna enheten. Knappen har tre lägen (Lyft, noll, sänk) och är återfjädrande till nollläget.

Radiostyrning

Vagnen tippas med hjälp av en radiostyrd fjärrkontroll.

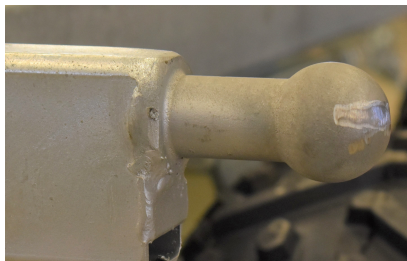
För att aktivera fjärrkontrollen, håll in båda knapparna några sekunder så att lysdioden tänds.

Därefter trycker man på "Out" för lyft och "In" för sänkning. Fjärrkontrollen går automatiskt i viloläge när den inte använts på en stund. Fjärrkontrollen har ett inbyggt knappbatteri av typen CR2025. Hela den handhållna delen kan

beställas som reservdel, den kan paras ihop med radiostyrningsenheten i vagnen tack vare medföljande instruktioner.

Lämmar och stolpar

De tre främre lämmarna kan demonteras genom att man släpper på flaklåsen, fäller ner lämmen och drar ur gångjärnen ur rören i flaket. Den bakre lämmen: lossa flaklåsen och dra sedansedan drar ur insticksstolparna ur de nedre delarna av stolparna. Detta är lämpligt om man lastar sådant som inte kan tippas av med lämmen monterad. Om man vill använda vagnen att sprida ett jämnt lager grus, anpassar man längden på kättingarna, tippa vagnen och fortsätter tippa allteftersom man kör framåt.



Spridarläm finns som tillval.

Vagnen kan användas helt utan lämmar och stolpar om man lastar gods som är större än vad flakmättet medger, till exempel byggmaterial, kabeltrummor etc. Försök ändå alltid att behålla de två främre stolparna med framläm, eftersom den utgör ett lastförskjutningsskydd.



Tippning bakåt och i sidled

Vagnen kan tippas åt tre håll, tack vare pivotkulorna i flakets fyra

hörn. Flytta låssprintarna så att de sitter monterade vid pivotkulorna åt det håll som flaket skall tippas. Fixera alltid låssprintarna med sina ringsprintar!

- Tippa aldrig vagnen utan att den är kopplad till dragfordonet – vältrisk!
- Låt aldrig barn vara i närheten vid arbete med vagnen!
- Det finns alltid risk att vagnen välter vid tippning, eftersom en förskjutning av tyngdpunkten sker. Var speciellt försiktig vid tippning av jord som ibland inte lossnar som förväntat. Låt aldrig dig själv eller andra stå på ett sådant sätt att ni kan skadas vid tippning!
- Skulle man av misstag sätta sprintarna diagonalt i stället för på en sida, kommer flaket att skadas vid ett tippförsök. Ha alltid full kontroll på hur tippssprintarna monterats!



Underhåll

Servicestöd

Flaket kan spärras i upplyft läge om man behöver göra underhåll som till exempel vid byte av en hydraulslang. Tippa flaket bakåt, fäll upp servicestödet, sätt i sprinten på lämplig höjd och sänk ner flaket så att det vilar på stödet.



Rengöring - förvaring

Håll vagnen ren och tvätta av den efter utfört arbete. Använd gärna högtryckstvätt, men undvik att spola på dekalerna, hjullager, hydraulik och elektriska detaljer. Den mår bäst av att förvaras inomhus, men förvaras den utomhus bör den vara täckt av en presenning av bra kvalitet. Se till att det är bra luftväxling för att undvika kondens.

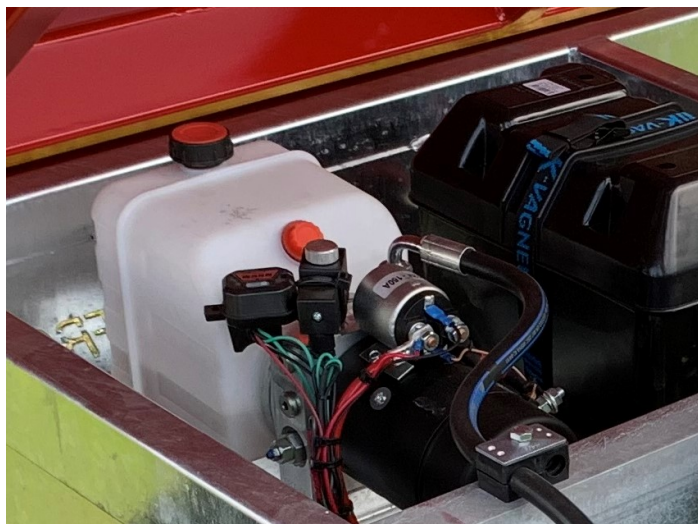
Smörjning

Smörj flaklås med olja, fetta in den del av stolparna som sticks ner i flaket med fett för att de skall vara lätta att demontera. Smörj även pivotkulorna med fett regelbundet. Hjulboggierna, övre kolvinfästningen och kulhandskens svivel har smörjkoppar. Smörj efter varje tvätt, eller varje vecka av arbete.

Hydraulolja

Byt hydrauloljan i

hydraulpumpens tank vart annat år, detta för att undvika vatten i oljan på grund av kondens. Sug ur den gamla oljan med ett oljebytarkit (finns i bilhandeln) och fyll på ny. Använd biologiskt nedbrytbar hydraulolja, eller annan hydraulolja av god kvalitet. Volymen är cirka fyra liter.



Batteri

Batteriet är ett 80 Ah batteri av typen ”fritidsbatteri” också kallat ”marinbatteri”. Det är inte lämpligt att använda ett så kallat ”startbatteri” i vagnen, eftersom detta inte klarar djup urladdning på samma sätt. Ladda alltid batteriet efter arbete. Låt batteriet vara fulladdat vid förvaring av vagnen. Om hydrauliken verkar svag trots nyladdat batteri, kontrollera batteriets spänning under belastning. Byt ut batteriet mot ett nytt om det är defekt.

Däck 22x11-8

Däcken skall ha ett lufttryck av 1,5 bar. Skulle skador uppstå, finns kompletta hjul som reservdel.

Tillvalshjul: 20x10-8 gräsdäck 1,5 bar.



Tillbehör

Vagnen kan utrustas med tex. lövgrindar, spridarläm, kapell och 12v LED-belysning. Nätgrindarna ökar vagnens lastförmåga när man kör skrymmande men lätt gods, som ris, löv, byggavfall med mera.

Artikelnummer tillbehör:

RD-PL125200 Överlämmar 300 mm, varmgalvaniserade
RD-LL125200 Lövgrindar 700 mm, varmgalvaniserade
RD-DR35-270/ RD-DR50-170 Dragögla 35 mm eller 50 mm
RD-KT125200-3 Kapelltak, silverfärgat inkl. stroppar och band
RD-SPL125 Varmgalvaniserad spridarläm, topphängd
RD-LLB150 Heltäckande lövlastarbaklucka, topphängd
RD-LED600 LED-belysningsramp
RD-REG Tillv.intyg, 2 st hjulstopp, chassinr. 17 siffror
RD-ENKG Enkelaxlad vagn med gräsdäck 23*10,5-6pr Gräsdäck

Vi önskar dig lycka till och hoppas du får mycket glädje av din vagn!



VAGNSTEKNIK I KARLSHAMN AB
KOPPARGRÄNDEN 1 • SE-374 31 KARLSHAMN
TELEFON 0454-841 64.

E-POST info@k-vagnen.com
HEMSIDA www.k-vagnen.com
