

# Instruktionsbok

## Schaktkärra K-Schakt 11.0 PRO



Serienummer, vagn .....

Tillverkningsår .....

Reviderad 2021-01-29

## Förord

K-Vagnen tillverkas av Vagnsteknik i Karlshamn AB.

Innan Du tar vagnen i bruk, bör Du göra Dig väl bekant med dess funktion och handhavande. Detta gör Du lämpligen genom att noga läsa genom denna instruktionsbok och samtidigt, steg för steg, praktiskt se var på maskinen de olika inställningarna, justeringarna etc skall utföras.

För att underlätta för Dig själv, och för att undvika missförstånd i samband med service- och reservdelsfrågor, bör Du anteckna maskinens typbeteckning samt serienummer och tillverkningsår. Dessa uppgifter finns samlade på maskinens typskylt som är placerad på den längsgående ramen på vagnens vänstra sida.

## Innehåll

Produktpresentation.....	3
Säkerhet.....	4
Allmänt.....	4
Riskområde och personlig säkerhet.....	4
Systemets säkerhet.....	4
Elanslutning.....	5
Montering.....	6
Leveransk kontroll .....	6
Arbete.....	7
Manövrering .....	7
Förberedelser.....	7
Tillkoppling.....	7
Bromsning .....	8
Lastning.....	8
Tippning .....	8
Transport.....	8
Frånkoppling.....	9
Förvaring.....	9
Felsökning .....	9
Service .....	10
Smörjning .....	11
Luftning och justering av bromsar .....	11
Skrotningsanvisningar .....	11
Tillbehör .....	12
Teknisk data K-Schakt 11.0 Pro.....	13
Reservdelsförteckning.....	15
Kundservice .....	19
Garanti.....	20
Försäkran om överensstämmelse.....	22



### **VARNING!**

Under inga förhållanden får produktens ursprungliga utformning ändras utan tillstånd från tillverkaren.

Använd alltid originaltillbehör. Icke auktoriserade ändringar och/eller tillbehör kan äventyra säkerheten.

### **CE-märkning**

Det ställs krav på tillverkare att följa europeiska direktiv som finns upprättade för olika produktgrupper.

Ett av dessa direktiv är Maskindirektivet, som anger minimikraven för hälsa och säkerhet vid användning av en maskin.

Denna produkt omfattas av Maskindirektivet och CE-märkningen anger att den uppfyller kraven i direktivet.

Se försäkran om överensstämmelse.



VI ÖNSKAR ER LYCKA TILL MED ER NYA SCHAKTVAGN!

### **Produktpresentation**

Dumperkärnan är konstruerad för att klara tuffa tag i olika miljöer och passar lika bra i ett modernt lantbruk som på en entreprenadfirma. Underramen är byggd i STRENGTH höghållfasthetsstål och flaket är tillverkat helt i Hardox. Dumpervagnen har en volym på 7,1m<sup>3</sup>.

Dumpervagnen klarar kraven för att framföras i 40 km/tim.

K-Schakt 11.0 Pro är en 11-tons-dumpervagn med 4-hjulsbroms för den svenska marknaden.

## Säkerhet

### Allmänt

För att hälso- och säkerhetskraven ska uppfyllas får kärran/vagnen endast användas på det sätt som föreskrivs i denna instruktion. Användaren ansvarar för att instruktionen läses igenom och följs. Arbete och hantering av kärran/vagnen kräver en van traktorförare.



### **WARNING!**

Manipulera aldrig med maskinens funktion eller konstruktion – frånsteg äventyrar säkerheten.

### Riskområde och personlig säkerhet

För att undvika missförstånd vid arbete med skador som följd, skall kärran/vagnen skötas av **en enda person**. I riskområdet, 8 m runt kärran/vagnen, skall ingen person vistas!

Personer skall inte uppehålla sig bakom eller vid sidan av kärran/vagnen vid tippning av flak!

Varning för klämrisk vid rörliga delar!



### **WARNING!**

DET ÄR ABSOLUT FÖRBJUDET ATT UPPEHÅLLA SIG UNDER UPPTIPPAT FLAK UTAN ATT DETTA ÄR SPÄRRAT MED TIPPSTÖTTAN.

TIPPSTÖTTAN ÄR DIMENSIONERAD FÖR TOMT FLAK.



### **OBS!**

TIPPVINKELN ÄR HELA 72°. VID TIPPNING I MOTLUT ELLER HÖGT RETURTRYCK PÅ TRAKTORNS RETUR PÅ OLJAN KAN FLAKET FASTNA. STANNA DÅ VID NÄST SISTA STEGET!

### Systemets säkerhet

För att erhålla en säker användning, problemfri drift och för att garanti skall gälla måste underhåll utföras enligt avsnitt Service.

För säkert arbete med kärran/vagnen ska rekommenderat lufttryck hållas, se avsnitt Tekniska data.

Kärran/vagnen skall lastas så jämnt som möjligt och stå på plan mark vid tippning för att undvika stjälpning. Kärran/vagnen är utrustad med lastsäkringsöglor.

På kärror/vagnar med tipp skall tippåssprintarna kontrolleras före tippning.

Beräknad kopplingsbelastning från drag till dragkrok vid maxlast och jämnt fördelad last är 986 kg.

Dragöglans förslitning får vara max 15% av diametern på godstjockleken, därefter ska den bytas.

Tex. om en ny dragögla har en godstjocklek med diameter 39 mm får den slitas max 6 mm på något ställe runt öglan innan den skabytas.

**OBS!** Svetsa aldrig i dragöglan – det förändrar materialets hållfasthet. Kontakta återförsäljare för reservdelar.

Kärran/vagnen är avsedd att dras av traktor eller fordon av motorklass II. Kontrollera alltid teknisk specifikation på traktorn som ska dra kärran/vagnen för att säkerställa säkerhet och effektivt arbete. Ta alltid hänsyn till traktorns tillåtna kopplingsbelastning. Kärran/vagnen är utrustad för körning på allmän väg i max 40 km/h. Kontrollera alltid gällande vägtrafikbestämmelser med avseende på t.ex. surning av last, positionslykta fram.

Tippcylinderns oljeslang får EJ tas bort under tippning. Kontrollera att stödfoten är upplyft och spärrad under körning. Observera varningsdekalerna.

Kärra K-Schakt 11.0 Pro är utrustad med 4-hjulsbroms med invändiga bromscylindrar.

## Elanslutning

Elsystemet är kopplat enligt europeisk standard. Se bifogat kopplingschema. Fungerar ej ljuset, bör traktorns eluttag kontrolleras så att det är kopplat enligt samma standard.

## Säkerhetsdekaler

Dekal	Placering	Innehåll
Artikelbricka	Fram	Uppgifter om tillverkaren, tillverkningsår, typnummer, serienummer, CE-märke, egenvikt, maxlast, tjänstevikt, kultryck.
Upplysning	Fram	Läs instruktionsboken innan användning.
Varning	Sida	Gå ej under hängande last. Klämrisk.
Advarsel	Sida	Fjern alltid lasset før avstøtting. Tippstøtten beregnet bare for tomt lasteplan.
Upplysning	Fram	Efterdrag hjulmuttrarna.
Varning	Bakläm	LGF-skylt.



### **VARNING!**

TILLVERKAREN PÅTAR SIG EJ ANSVAR FÖR SKADOR SOM UPPSTÅR VID ÖVERBELASTNING, ELLER VID HAVERI AV DRAG SOM UPPSTÅR VID TVÅNGSBRYTNING. MAXLAST FINNS ANGIVET UNDER AVSNITT TEKNISKA DATA.



### **VARNING!**

TILLVERKAREN PÅTAR SIG EJ ANSVAR FÖR KLÄMSKADOR SOM KAN UPPSTÅ VID FELAKTIG ELLER OVARSAMMONTERING ELLER HANDHAVANDE AV MASKINEN.

## **Montering**

Vid montering av lämmar bör man vara 2 personer. Observera klämrisken vid montering av lämmar!

## **Leveranskontroll**

Följande kontroller skall utföras innan vagnen tas i bruk:

Kontrollera alltid godset med avseende på eventuell transportskada. Eventuell reklamation sker till transportbolaget, normalt inom 1 vecka från leverans.

Fyll tippcylindern med olja från traktorns hydraulsystem, se tabell för cylindervolym. För att få bort luft i cylindern erfordras därefter flera provtippningar utan last. Kontrollera därefter oljenivån i traktorn och fyll vid behov på olja.

Rekommendationen är att använda mineralolja eller alternativ vätska som motsvarar SS 15 54 34. Miljöolja bör ej användas.

<b>Modell</b>	<b>Cylindervolym (lit)</b>
K-Schakt 11.0 Pro	11,1

Kontrollera lufttrycket. Erforderligt lufttryck är beroende av däckdimension och däckets belastning. Avsnitt Tekniska data visar en tabell över rekommenderade lufttryck för olika modeller.

Kontrollera att hjulmuttrarna är ordentligt åtdragna. Åtdragningsmomentet skall vara cirka 460 Nm. Efterkontroll skall utföras efter 2-3 timmars körning och sedan 2-3 gånger per år.

Kontrollera att blinkers, bromsljus och bakljus fungerar. El-systemet är kopplat enligt europeisk standard. Se bifogat kopplingschema. Fungerar ej ljuset bör traktorns eluttag kontrolleras så att det är kopplat enligt standard.

Kontrollera att LGF-skylden sitter på plats.

Kontrollera att hydraulanslutningarna för tipp och broms är korrekt kopplade. Lufta bromsarna – se avsnittet Service – och kontrollera att de fungerar.

Om kärnan/vagnen ska kopplas till traktor ska kärnan/vagnen provbromsas med traktor.

Detta ska göras några gånger så att eventuell luft försvinner ur systemet så att kärnan/vagnen bromsar tillförlitligt.

## Arbete

### Manövrering

Om kärnan/vagnen är utrustad med tippfunktion manövreras denna med hjälp av traktorns hydraulreglage.



### **VARNING!**

Om kärna kopplas efter kärna så skall den första kärrens lastförmåga reduceras.

Lastförmågan skall reduceras med last minst motsvarande den andra kärrens kulkopplingstryck på den första kärnan.

### Förberedelser

Innan varje användning kontrolleras följande;

- lufttrycket i däcken alltid är minst det rekommenderade
- att hydraulslangar och elkablar inte är skadade
- att blinkers, bromsljus och bakljus fungerar och är rengjorda
- att LGF-skylden är rengjord
- om kärnan/vagnen är utrustad med bromsar: Att bromsarna fungerar genom att provbromsa utan last
- att stödfoten är upplyft och spärrad
- att inga personer finns inom riskområdet

### Tillkoppling

Kärrens/vagnens dragögla kopplas på traktorn, alla hydraulslangar (1/2"

Lantbrukskoppling, hane) inklusive bromskoppling och elkabel till belysning ansluts, stödfoten dras upp och låses.



Beräknad kopplingsbelastning från drag till dragkrok vid maxlast och jämnt fördelad last är 986 kg.

Vid användande av efterföljande lastbärare rekommenderas att denna är en vagn. Beakta alltid maxlast på första lastbäraren.

## Bromsning

Kärran/vagnen bör anslutas till traktor med bromsventil. Kärrans/vagnens bromsar påverkas då direkt genom traktorns fotbroms.

Om kärran/vagnen ansluts till traktor som saknar bromsventil får trycket i kärrans/vagnens bromssystem vara max 100 bar. Bromssystemet kan skadas vid högre tryck. Om trycket är högre än 100 bar kan kärran/vagnen kompletteras med en överströmningsventil.

## Lastning

Lasten ska fördelas jämnt över kärran/vagnen. Lösa föremål och last som sticker över lämmarna bör säkras.

## Tippning

Tippning av kärran/vagnen sker inifrån traktorn.

Tippning ska ske på plant underlag. Kontrollera innan tippning att tippspintarna ej är defekta och är på plats.



### **OBS!**

TIPPVINKELN ÄR HELA 72°.

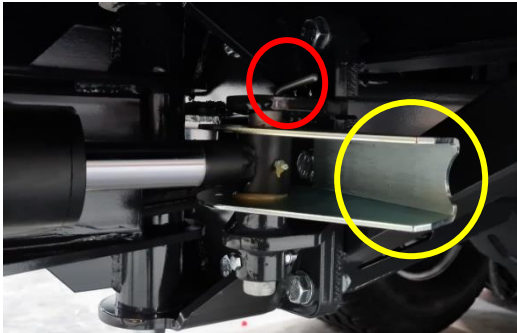
VID TIPPNING I MOTLUT ELLER HÖGT RETURTRYCK PÅ TRAKTORNS RETUR PÅ OLJAN KAN FLAKET FASTNA. STANNA DÅ VID NÄST SISTA STEGET!

## Transport

Kärran/vagnen är utrustad för körning i max 40 km/h.

Kärran/vagnen är utrustad för körning på allmän väg. Kontrollera alltid gällande vägtrafikbestämmelser med avseende på t.ex. surring av last, positionslykta fram.

**OBS.** Om kärran är utrustad med svängbart drag skall cylindern till draget spärras under transport med hjälp av bygel. Se nedan.



Vid transport skall sprinten (se röd markering) lyftas bort och bygel (se gul markering) fälls in mot cylindern. Spärra sedan bygel (se gul markering) genom att sätta fast sprinten igen.

## Frånkoppling

Se till att inga personer vistas i riskområdet när frånkoppling av kärran/vagnen görs. Ställ av kärran/vagnen på plant underlag, säkra med stödfoten och koppla bort slangar. Säkra kärrans/vagnens hjul med lämpliga bromsklossar.

## Förvaring

Kärran/vagnen ska förvaras inomhus.

## Felsökning

Fel	Trolig orsak	Åtgärd
Kärran/vagnen går onormalt	Bromsarna ligger på.	Justera bromsarna.
Kärran/vagnen går onormalt	Hjullagren börjar bli dåliga.	Justera eller byt hjullagren.
Kärran/vagnen går onormalt	Lågt lufttryck.	Se avsnitt Tekniska data.
Kärran/vagnen går onormalt	Lösa hjulmuttrar.	Dra åt hjulmuttrarna.
Tippcylindern läcker olja.	Dåliga packningar.	Byt packningar.
Tippcylindern läcker olja.	Kopplingarna är ej åtdragna.	Dra åt kopplingarna.
Oljeläckage från hydraulkopplingar	Kopplingarna är ej åtdragna.	Dra åt kopplingarna.
Det gungar mycket vid transport.	Lågt lufttryck.	Se avsnitt Tekniska data på

## Service



### **VARNING!**

DET ÄR ABSOLUT FÖRBJUDET ATT  
UPPEHÅLLA SIG UNDER UPPTIPPAT FLAK  
UTAN ATT DETTA ÄR SPÄRRAT MED  
TIPPSTÖTTAN.

TIPPSTÖTTAN ÄR DIMENSIONERAD FÖR  
TOMT FLAK.

- Nedanstående kontroller av kärran/vagnen ska göras regelbundet och **minst 3-4 gånger per år.**
- Kontrollera lufttrycket regelbundet. Om kärran/vagnen inte använts under en längre tid skall lufttrycket kontrolleras innan kärran/vagnen tas i bruk igen. Erforderligt lufttryck är beroende av däckdimension och däckets belastning. Avsnitt Tekniska data visar en tabell över rekommenderade lufttryck för olika kärror/vagnar.
- Kontrollera att hjulmuttrarna är ordentligt åtdragna. Första kontrollen ska göras efter ca 2-3 timmars körning. Åtdragningsmomentet skall vara ca 460 Nm. Därefter ska kontroll utföras 2-3 gånger per år.
- Kontrollera att bult och mutter till draget är ordentligt åtdragna. Första kontrollen ska göras efter ca 2-3 timmars körning. Åtdragningsmomentet skall vara ca 385 Nm. Därefter ska kontroll utföras 2-3 gånger per år.
- Kontrollera att bromsarna fungerar, se vidare Luftning och justering av bromsar.
- Kärran/vagnen bör rengöras regelbundet och speciellt om den inte kommer att användas under en längre tid eller efter transport av grönmassa, gödsel eller andra frätande produkter.
- Kontrollera att blinkers, bromsljus och bakljus fungerar och är rengjorda. Kontrollera att LGF-skylten sitter på plats och att den är väl rengjord.
- Se över hydrauliksystemet så att inget läckage uppkommit.
- Kontrollera alla bultar och muttrar regelbundet och minst 2 gånger per år:
  - Dragögla
  - Lämlås
  - Gångjärn
  - Boggilådor
  - Axlar
  - Vändkrans om sådan finns

Dragöglans förslitning får vara max 15 % av diametern på godstjockleken, därefter ska den bytas. Till exempel om en ny dragögla har en godstjocklek med en diameter på 39 mm får den slitas max 6 mm på något ställe innan öglan skall bytas. OBS! **Svetsa aldrig** i dragöglan – det förändrar materialets hållfasthet. Kontakta återförsäljare för reservdelar.

## Smörjning

Hjulnaven skall smörjas 2 gånger per år med universalfett. Det inre lagret i bromsade nav skall smörjas försiktigt så att fett ej tränger in på bromsskölden eller bromsbanden.

Övriga punkter som skall smörjas 4-6 gånger per år är:

- Boggilådor smörjes med universalfett
- Tippsprintar höger/vänster sida smörjes med universalfett
- Tippkolvfäste övre och undre fäste smörjes med universalfett
- Dragögla smörjes med universalfett
- Lämlås smörjes med tunn olja

## Luftning och justering av bromsar

Bromssystemet luftas genom att lossa luftskruven på en bromscylinder i taget. Olja körs i systemet tills den strömmar ur lufthålet. Därefter dras luftskruven till och samma åtgärd görs med nästa bromscylinder.

Bromsarna justeras genom en justeringsmutter på bromsnavet. Lyft upp hjulet som ska justeras. Drag till justeringsmutter tills hjulet låser sig. Lossa därefter muttern tills hjulet roterar fritt, se avsnitt Reservdelsförteckning.

## Skrotningsanvisningar

Vid ev. skrotning av maskinen eller maskindelar ska materialet demonteras, sorteras och lämnas för återvinning eller destruktion på av kommun härför avsedd plats.

## Tillbehör

### 12125, Lämsats övre

I satsen ingår 4 st lämsidor inklusive topp-/sidohängd spridarläm. Vid montering av lämmar bör man vara 2 personer. **Observera** klämrisker vid montering av lämmar!

### 12076, Lämsats topp

I satsen ingår 4 st lämsidor, fram- och bakläm. Vid montering av lämmar bör man vara 2 personer. **Observera** klämrisker vid montering av lämmar!

### 12130, Topp-/ sidohängd spridarläm

Vid tippning skall spridarlämmen antingen vara fastsatt vid sidan om kärran (sidohängd spridarläm) alternativt topphängd montering utan nedre gångjärn (topphängd spridarläm). **Observera** att nedre gångjärnet är excentriskt. För att stänga från sidhängt läge måste handtaget stå mot baklämmen.

### 12067, Verktygslåda

## Teknisk data K-Schakt 11.0 Pro

	K-Schakt 11.0 Pro
Maxlast vid 40 km/h (kg)	11000
Egenvikt (kg)	2024
Totalvikt vid 40 km/h (kg)	13024
Beräknad kopplingsbelastning från drag till dragkrok vid maxlast och jämnt fördelad last (kg)	986
Flakstorlek (cm)	395x239x75
Flakhöjd (cm)	105
Lastvolym (m <sup>3</sup> )	7,1
Totallängd (cm)	570
Totalbredd (cm)	254
Tipp	1-vägs
Tippvinkel (grader)	72
Hjul	400/60x15,5
Axlar	2 st bromsade
Broms	Ja, på båda hjulparen Invändig bromscyliner
Uttag	Nej

## Luftryck

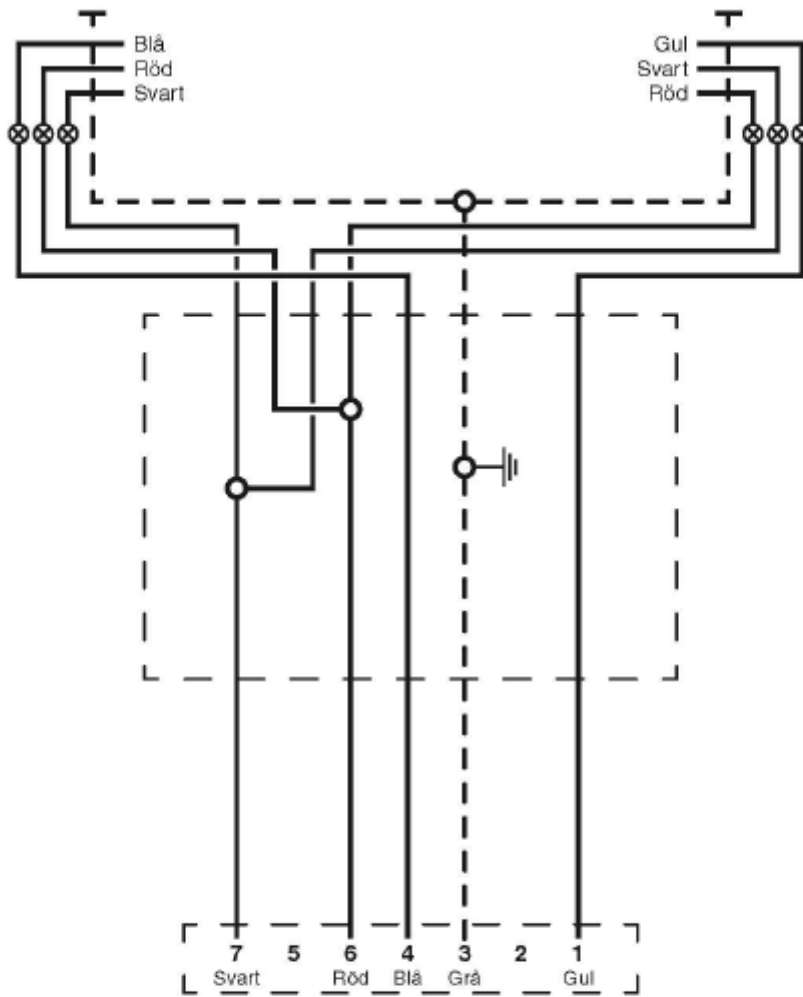
Modell	Hjul	PR	Bredd (mm)	Diameter (mm)	Rek Luftryck (bar)	Max belastning (kg) (40 km/h)
K-Schakt 11.0	400/60-15,5"	14	405	875	4,9	2725
K-Schakt 11.0	500/50-17"	10	500	945	2,7	2900
K-Schakt 11.0	500/50-17"	14	500	945	3,6	3550
K-Schakt 11.0	500/50-17"	16	500	945	4,0	3875
K-Schakt 11.0	500/50-17"	18	500	945	4,8	4125



### **VIKTIGT ATT TÄNKA PÅ:**

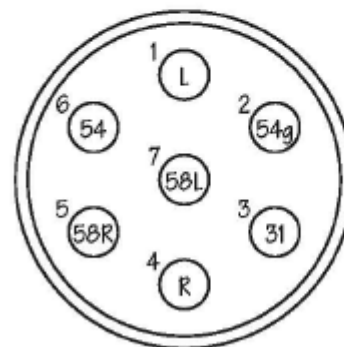
VID PUMPNING AV DÄCK – IAKTTA AKTSAMHET VID PUMPNING AV HÖGRE TRYCK.

## Reservdelsförteckning Elschema



Nr.	Färg	Benämning	Lampa
1	Gul	Blinkljus V-r	12V-21W
2			
3	Grå	Jord	
4	Blå	Blinkljus H-r	12V-21W
5			
6	Röd	Bromsljus	12V-21W
7	Svart	Bakljus	12V-10W

Rev. 1 (2014-05-12)

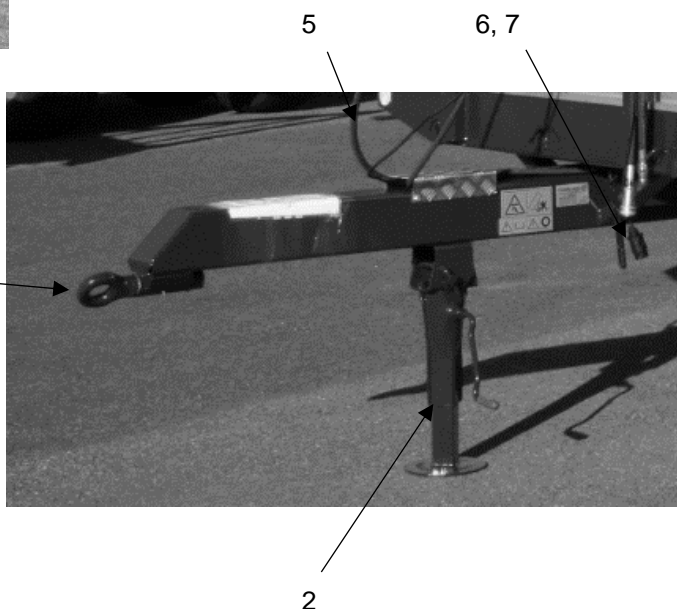


7-polig anslutning till dragfordon

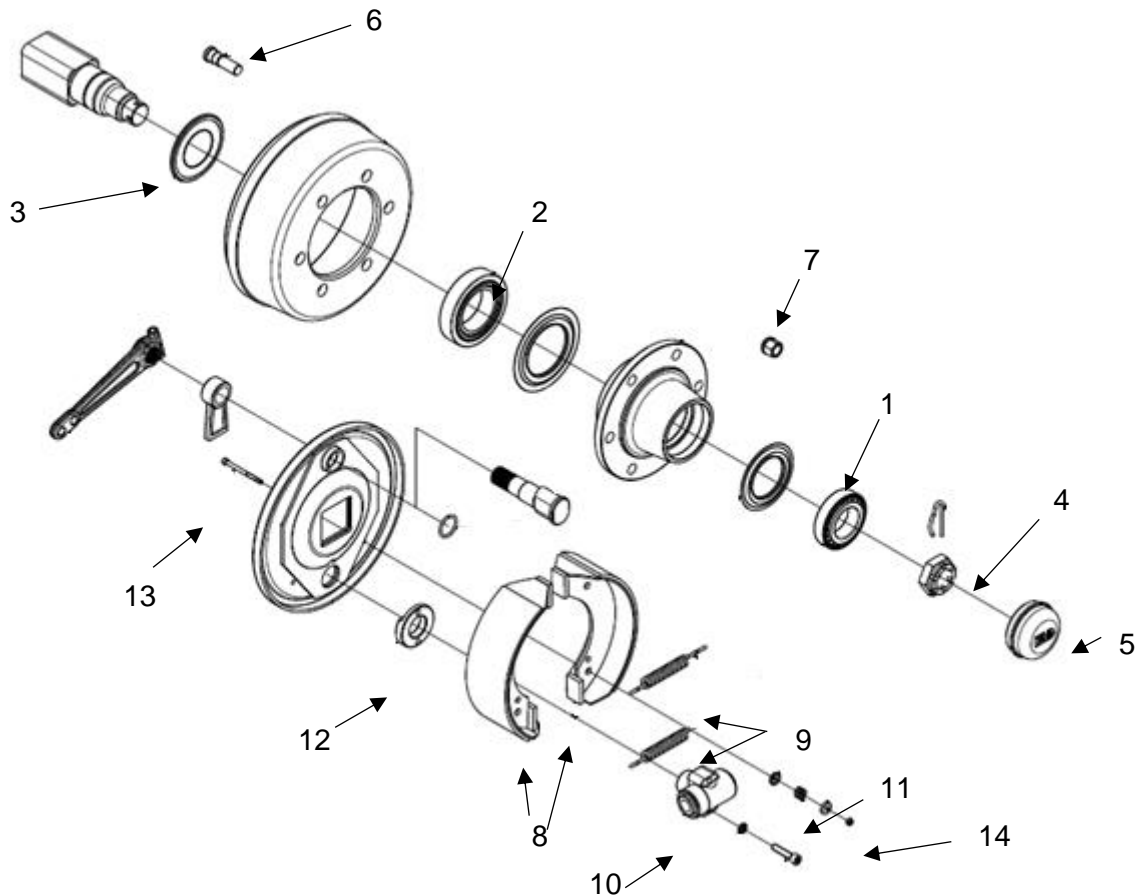


### Ram K-Schakt 11.0 Pro

	Ram	K-Schakt 11.0 Pro
Nr.	Benämning	Art.nr
1	Hjul	16-1009
2	Stödfot till TK411-TK1412	47141000
3	Dragögla	R129994
4	Tippkolv	122168
5	Kabel RKKB 5x1,5 9 m	13-1008
6	Släpvagnskontakt hane 7-pol plast	R13-1006
7	Adapter utv. ¼	136-0404



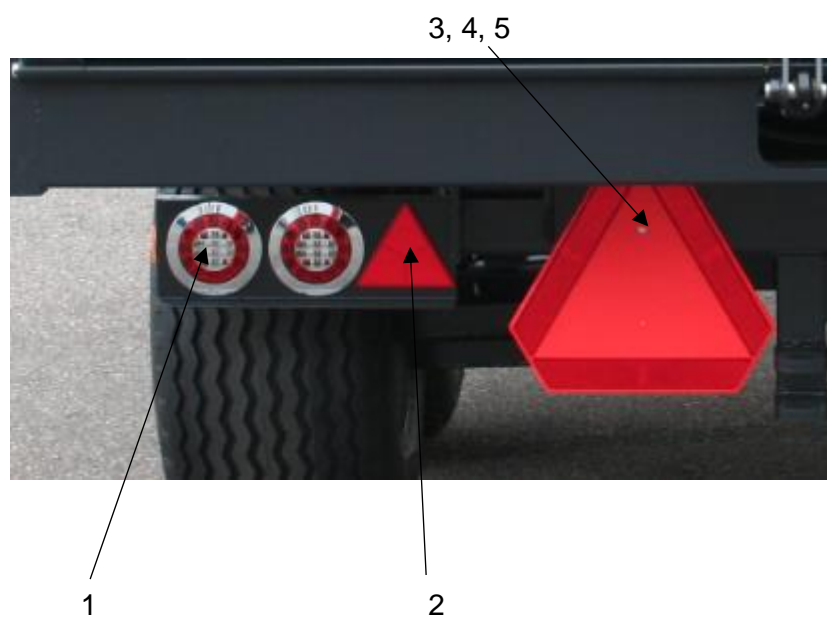
**Axeltapp 16-1112 80x80, inbyggd broms**



Nr.	Benämning	Art.nr.
1	Koniskt rulllager 30210	R78-1050
2	Koniskt rulllager 30213	R78-1051
3	Tätningring 65x120	R78-1001
4	Axelmutter M39x2	78-1002
5	Navkapsel 90 mm	R78-1052
6	Pinnbult M18x1,5	R78-1047
7	Fälgmutter M18x1,5	R78-1049
8	Bromsback med band	R78-1012
9	Övre returfjäder	R78-1010
10	Hydraulcylinder	R78-1009
11	Fjäder	R78-1013
12	Fjäderhållare	R78-1014
13	Skruv M6-80	78-1015
14	Mutter M6	M6

## Belysning K-Schakt 11.0 Pro

Nr.	Benämning	Art.nr
1	Komplett baklykta	13-1060
2	Reflex trekantig röd	13-1061
3	Skylt LGF plast	R03-1023
4	Bult till LGF-skylt	M620SF-GF
5	Mutter till LGF-skylt	M6 TENSI



## Kundservice

Ni är alltid välkomna att kontakta er återförsäljare eller oss på Vagnsteknik i Karlshamn AB om ni har synpunkter eller frågor om våra produkter.

Så här kontaktar ni oss på Vagnsteknik i Karlshamn AB: Vagnsteknik i Karlshamn AB  
Munkahus Industriområde, 374 31 Karlshamn

Tel: 0454-841 64 Fax: 0454-841 72

info@k-vagnen.com - www.k-vagnen.com

I vår strävan att ständigt förbättra produkterna förbehåller vi oss rätten att när som helst och utan föregående meddelande ändra konstruktion och specifikationer.

## Garanti

Garantin omfattar fel som kan hänföras till brister i konstruktion, material eller arbete. Garantin gäller 12 månader från leveransdagen.

Garantin omfattar ej skada som uppkommit:

- på grund av slitage eller bristfälligt underhåll
- genom rost, frätning, köld, brand, väta eller fukt
- på grund av överlast eller att vagnen använts på ett sätt som den inte är avsedd för
- på tredje part eller skada på, eller förlust av last.
- Garantin gäller endast under förutsättning att bruksanvisningen efterföljts och att vagnen sköts på ett tillfredställande sätt.

En eventuell skada eller defekt skall reklameras till den återförsäljare där vagnen köptes. Återförsäljaren skall i sin tur utan dröjsmål vidarebefordra reklamationen till tillverkaren för utlåtande och beslut.

Garantiarbeten och detaljer som byts ut under garantitiden har en garantitid av 6 månader.

## Egna anteckningar

## Försäkran om överensstämmelse

Försäkran om överensstämmelse enl. AFS 2008:3 med ändringsföreskriften AFS 2009:5 Vi:

Vagnsteknik i Karlshamn AB  
Munkahus Industriområde, 374 31 Karlshamn  
Tel: 0454-841 64 Fax: 0454-841 72  
info@k-vagnen.com - www.k-vagnen.com

Försäkrar under eget ansvar att produkten:

Namn: K-Schakt 11.0 Pro

Typ: Schaktkärra

Serienummer, vagn .....

som omfattas av denna försäkran är i överensstämmelse med följande standarder eller andra regeldrivande dokument:

- Maskiner och vissa andra tekniska anordningar AFS 2008:3, 2009:5 enligt villkoren i direktiv Maskindirektivet 2006/42/EG

Vagnsteknik i Karlshamn AB



Munkahus Industriområde, 374 31 Karlshamn

Tel: 0454-841 64 Fax: 0454-841 72

[info@k-vagnen.com](mailto:info@k-vagnen.com) - [www.k-vagnen.com](http://www.k-vagnen.com)

I vår strävan att ständigt förbättra produkterna förbehåller tillverkaren sig rätten att när som helst och utan föregående meddelande ändra konstruktioner och specifikationer. Alla fakta avser produkter i svenskt utförande.

Tryckt och producerad av Vagnsteknik i Karlshamn AB  
Copyright ©2021, Vagnsteknik i Karlshamn AB